

SÍNTESIS

La economía mexicana se recupera paulatinamente en congruencia a las cifras positivas que ha mostrado el mercado externo, principalmente por la dependencia comercial de más del 80 por ciento, con la economía estadounidense, el cual presenta una lenta recuperación: del empleo y un incierto avance en el sector inmobiliario.

A la mitad de la presente gestión se asume con mayor responsabilidad y cautela los compromisos a seguir, destacando un desempeño eficaz y prudente de las finanzas locales, así como un reforzamiento a las estrategias de gasto alineadas a los objetivos del Plan de Desarrollo Chiapas Solidario 2007-2012, así como los grandes Objetivos de Desarrollo del Milenio (ODM), los cuales se han incorporado en nuestra Constitución, como un principio universal y un claro compromiso para combatir la pobreza, marginación y desigualdad social.

Los chiapanecos generamos de la crisis, una oportunidad, con retos, compromisos y acciones que superamos durante 2009, a pesar de que en el contexto nacional e internacional se rebasaron las expectativas, con consecuencias no solo en materia financiera, sino también en lo social. Oportunamente el gobierno de Chiapas puso en marcha, el plan anticrisis, lo que permitió contrarrestar los efectos económicos adversos y coadyuvar en la generación de empleos e impulsar la economía familiar, pero sobre todo, se destaca el trabajo en unidad y la estrategia pública para dirigir los recursos a las prioridades sociales y los programas de inversión.

El Proyecto de Presupuesto de Egresos para 2010 (PPE), que se presenta a este H. Congreso del Estado, contiene un escenario alentador, con amplias perspectivas de desarrollo económico y social, con una atención particular a los 28 municipios más pobres del Estado y los 47 con mayor marginación, además de la promoción de una economía estable que garantice mejores ingresos y oportunidades para las familias chiapanecas, en este contexto, la política de gasto

responde a las exigencias de un escenario racional, que nos impulsa a hacer más efectivos y eficientes en el ejercicio del gasto público.

En este escenario, es de particular importancia el seguimiento a las variables macroeconómicas nacional y estatal a efectos de conocer el entorno en el cual se conducirán las fianzas y de esta forma tomar las mejores decisiones que permitan alcanzar los objetivos de gasto.

MARCO MACROECONÓMICO

Para el año de 2010 el Fondo Monetario Internacional señala en las “Perspectivas de la Economía Mundial” un mejoramiento de las condiciones financieras debido al proceso de recuperación que se está dando en la actividad económica tanto en países industriales como emergentes, también por el restablecimiento gradual de la disponibilidad de financiamiento internacional, lo cual contrasta con lo reflejado por la crisis de 2009, causada originalmente por la fragilidad hipotecaria de la economía estadounidense y en donde se estima al cierre una contracción en las cifras a pesar de la mejoría observada en el último trimestre del año.

La economía mexicana no estuvo exenta de la crisis, éste fenómeno impactó fuertemente en la vida nacional, particularmente en el comportamiento de las variables siguiente: disminución de las exportaciones, caída de las remesas, menor disponibilidad de financiamiento, baja en el precio del petróleo, menor inversión extranjera, alza generalizada de los precios, mayor pérdida del empleo y depreciación del peso; aunado a la vulnerabilidad en sus ingresos tributarios frente a la volatilidad existente en el mercado petrolero; otro hecho que se enfrentó en el segundo trimestre del 2009, son los brotes y control del virus de influenza A(H1N1).

La política económica diseñada para enfrentar dicho escenario, se centró en fortalecer la inversión en infraestructura y la generación del empleo; en salud se

difundió ampliamente una nueva cultura de higiene, prevención, como de la adquisición de vacuna, lo que permitió contener la influenza.

Marco Macroeconómico 2010

Variable	Aprobado 2010
PIB (Variación Real %)	3.0
Inflación Dic/dic (%)	3.3
Tipo de Cambio Promedio (Pesos por dólar)	13.8
Tasas de interés promedio (CETES 28 días (%))	4.5
Balance público Total (%)	-2.8
Petróleo (Precio promedio (dpb))	59.0

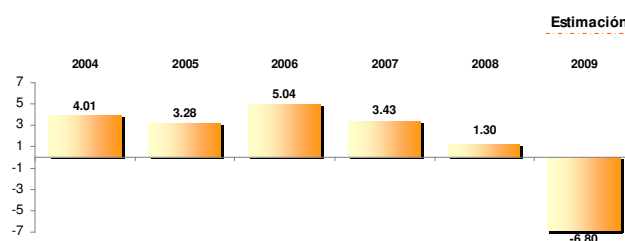
Fuente: SHCP.

En este contexto, Chiapas no está ajeno a este fenómeno económico, los efectos secundarios de la crisis reflejaron su mayor impacto en una menor captación de las remesas, disminución del turismo y una caída ligera en los sectores de comercio, hotelero y restaurantero, por lo que este gobierno puso en marcha el “Plan Estatal de Apoyo a las Familias Chiapanecas”, incorporando acciones específicas dirigidas a contrarrestar el entorno coyuntural adverso, destacan los programas: Combate a la Pobreza, Codecoa, Amanecer, Banmujer, Vivienda, marca Chiapas, Turismo, Empleo, Apoyo a las PYMES, entre otros.

Coadyuvar al dinamismo de los principales polos de desarrollo, es tarea principal de éste gobierno, para ello, se invierte en sectores estratégicos relacionados con la infraestructura, carretera, portuaria, aeroportuaria, productiva, turística y básica social, así como a garantizar la seguridad para atraer mayores inversiones, permitiendo así, que Chiapas transite en una recuperación paulatina, dinámica y crecientes de su economía.

No obstante la situación de adversidad, se estima para 2010 un crecimiento ligero en la economía estatal, atribuida en parte, a la lenta recuperación de las variables nacionales, así como el esfuerzo gubernamental, a través de la puesta en operación de programas que integran el Plan que favorece a las familias chiapanecas.

Producto Interno Bruto de Chiapas
(Porcentaje Real)

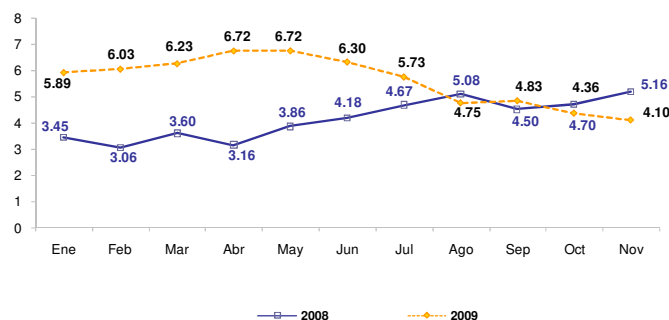


Fuente:
2003-2007, INEGI
2008, SHCP
2009, estimación CGPE 2010.

La proporción porcentual del gasto respecto al PIB, históricamente se ha mantenido ascendente, para 2010 se prevé en un 27.1 por ciento, es de destacar que en la medida que el gobierno invierte, estratégicamente se percibe un mayor dinamismo de los sectores económicos, el hecho de fortalecer el gasto público impacta favorablemente en el desarrollo.

La inflación estatal, que se incrementó hasta el segundo trimestre de 2009, presenta una disminución congruente con la tendencia nacional, este aumento se atribuye al encarecimiento de diversos productos, con relación directa con el brote de influenza, lo que generó el aumento de los precios en medicinas, algunos alimentos y bebidas, así como productos de limpieza de carácter temporal; se estima que al cierre de 2009 la inflación sea congruente a las estimaciones aprobadas, de igual forma para el 2010, se esperan cifras menores al año inmediato anterior.

Inflación Anualizada de Chiapas (Porcentaje)

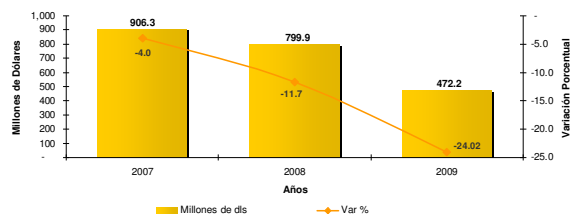


Fuente: INEGI.

El envío de remesas en Chiapas ha significado una valiosa fuente de ingresos que permite dinamizar la actividad económica, estimulando el consumo y en menor proporción, el ahorro y la inversión de las familias que reciben dicho ingreso.

Hasta 2006, el crecimiento de este indicador mantenía una tendencia positiva, sin embargo, a partir de 2007 las remesas iniciaron una tendencia de contracción prolongándose hasta el 2008, actualmente, este indicador presenta una caída hasta en 24 por ciento durante los tres primeros trimestres del 2009, comparado con igual periodo del año anterior. No obstante, se estima que en 2010 las condiciones económicas de Estados Unidos muestren signos positivos, lo cual constituye un aliento de esperanza para muchas familias que dependen en gran parte de estos ingresos.

Evolución de las Remesas (MDD/Porcentaje)



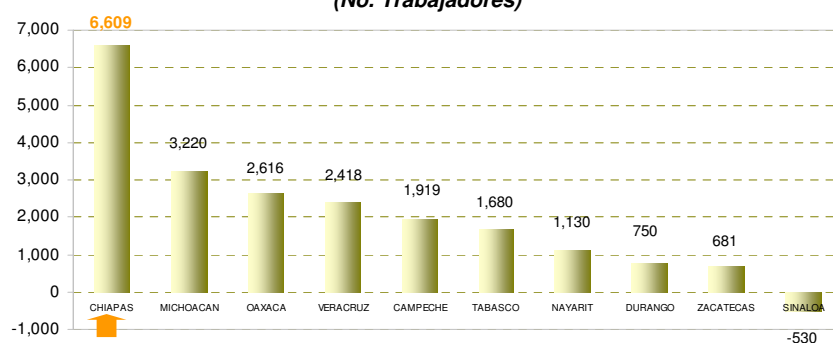
FUENTE: Banxico, 2007-2008 y 2009 acumulado enero a septiembre.

La tasa de desempleo ha sido menor a lo esperado, la entidad chiapaneca se ubica por arriba de los estados más desarrollados del país, este resultado de las acciones realizadas por el ejecutivo estatal parte de enfrentar a la crisis como una gran oportunidad para el desarrollo, ofreciendo alta gobernabilidad, estabilidad política social y económica como elementos garantes para generar mayores inversiones.

Generación de Empleos Permanentes

Noviembre 2008/2009

(No. Trabajadores)



Fuente: Secretaría del Trabajo y Previsión

Asimismo, al tercer trimestre del año, Chiapas se ubica como uno de los estados, con menor tasa de desempleo a nivel nacional, alcanzando una cifra de 2.7 por ciento, ubicándose en más de 3 puntos porcentuales por debajo de la media nacional que fue de 6.3 durante el mismo periodo. Entre los diversos programas laborales, destacan la capacitación y fomento al empleo, autoempleo productivo, vinculación Universidad-Empleo y facilidades para la movilidad de los buscadores de empleo.

Con estos hechos, se avanza en el cumplimiento del primer ODM propuesto por la ONU, específicamente en la meta 1B relacionada con lograr el empleo pleno y productivo plasmado en el Programa de las Naciones Unidas para el Desarrollo (PNUD), que tiene como objetivo meta principal, erradicar la pobreza.

En conclusión, las expectativas económicas para Chiapas en 2010 se mantienen estables, se estima que a partir del incremento anual del 37 por ciento del PEF 2010, se fortalezca con mayor ímpetu la inversión pública estatal, particularmente, la infraestructura agrícola pecuaria, hidráulica, carretera, social, entre otros que contribuyen a impulsar la economía del Estado.

POLITICA DE GASTO

En congruencia a la responsabilidad y el compromiso que concierne a este Poder Ejecutivo, así como de la necesidad de atender las demandas prioritarias de la población; la política de gasto que se propone para 2010 se encauza estratégicamente a los retos siguientes: combate a la pobreza y la desigualdad social, impulso del desarrollo económico con crecimiento y garantizar una gestión transparente y de resultados.

En un contexto general, las acciones instrumentadas en PEE 2010, en materia social y económica están dirigidas a incrementar los recursos a la educación y salud; garantizar la asistencia social y alimentaria de los grupos más vulnerables; acrecentar la infraestructura en el Estado; apoyar a la micro, pequeña y mediana empresa y la atracción de inversiones; propiciar mayores obras para el empleo; garantizar la seguridad a la población e impartir la justicia con equidad; potencializar el turismo en todas sus dimensiones y reactivar el campo chiapaneco bajo el modelo de reconversión productiva.

Asimismo, a partir de 2010 toda acción de gobierno estará relacionada a los indicadores y ODM, en donde Chiapas se distingue tanto en el plano nacional como en el internacional, por ser la única entidad en incluir dichos objetivos en la Constitución local.



La disyuntiva que el gobierno estatal enfrenta a partir de 2010 implica un gran compromiso para recurrir a toda estrategia pública que permita, obtener los recursos necesarios eficientando la base tributaria, así como a racionalizar y optimizar el gasto público estatal.

Entre las medidas de racionalidad, austeridad y disciplina presupuestaria, que se proponen en el presupuesto de 2010, destacan:

- Reducir y racionalizar el consumo de servicios básicos (luz, agua, telefonía)
- Congelar las plazas vacantes.
- Priorizar comisiones (viáticos).
- Reprogramar proyectos sin afectar los de interés social.
- Priorizar las medidas de austeridad, racionalidad y disciplina presupuestaria.
- Reducir al mínimo viáticos nacionales.
- Limitar el suministro de vales de gasolina a vehículos no operativos, al igual que las refacciones, accesorios, herramientas menores, lubricantes y aditivos.
- Reducción de útiles y materiales de oficina, así como materiales para el procesamiento en equipos y bienes informáticos.
- Reducción en el rubro de alimentación de personas, excluyendo el sector salud y CERESOS.
- Reducir al mínimo las impresiones oficiales.
- Reducir gastos en congresos, convenciones y exposiciones.
- Reducir uso de vigilancia a edificios públicos haciendo uso del personal de la Secretaría de Seguridad.
- Reducir espectáculos culturales.

Además, se profundiza en una política de mayor optimización del gasto, principalmente en los rubros siguientes: a) *Servicios personales*, donde se

propone no acrecentar la plantilla laboral y optimizar los salarios; b) *Gastos de operación*, el cual debe racionalizarse a lo más elemental, destacándose a los servicios básicos como: agua, luz, teléfono ejerciéndose el mínimo necesario; c) *Ayudas y subsidios*, gastos que deben orientarse exclusivamente a fines específicos que fortalezcan la base social, pensiones, becas, seguro escolar, entre otros; d) *Bienes muebles e inmuebles*, reducir el gasto principalmente en arrendamiento o compra de bienes como: mobiliario, bienes informáticos, vehículos y equipo terrestre, entre otros.

Estas disposiciones forman parte de la concepción del nuevo modelo de administración del recurso público, donde ya no basta informar hacia donde se gastan los recursos públicos, sino, de conocer los resultados, impacto y beneficios que se obtienen a partir del ejercicio de los mismos.

En este contexto, los recursos que se ha dispuesto ejercer para 2010 están diseñados en una visión integral de mayor bienestar e ingresos para los hogares chiapanecos, fundamentalmente, con acciones destinadas a los 28 municipios más pobres de la entidad, a través de una mayor inversión pública que conduzca a un desarrollo con crecimiento, bajo esta visión, la política de gasto para 2010 propone la orientación del gasto a través de las siguientes vertientes y objetivos.

Objetivos de la Política de Gasto
<p style="text-align: center;">Fortalecer el desarrollo Social en Beneficio de la Población más Vulnerable</p> <ul style="list-style-type: none"> • Combatir la pobreza, marginación y rezago social. • Fortalecer el desarrollo de las capacidades y destrezas humanas. • Garantizar más y mejores servicios básicos a la población. • Promover la igualdad de oportunidades y la equidad de género.
<p style="text-align: center;">Impulsar un Desarrollo Económico Sustentable y con Crecimiento</p> <ul style="list-style-type: none"> • Incrementar la inversión en los sectores productivos del Estado. • Impulsar y modernizar la infraestructura de comunicaciones y transportes. • Fomentar el desarrollo sustentable y urbano. • Impulsar obras y programas para el empleo.
<p style="text-align: center;">Impulsar una Gestión Segura, Moderna y Transparente</p> <ul style="list-style-type: none"> • Impulsar el presupuesto basado en resultados y la evaluación por desempeño. • Promover rendición de cuentas transparentes y oportunas. • Mejorar los sistemas de seguridad y de procuración de justicia. • Impulsar un gobierno democrático y de unidad.

FUENTES Y USOS DE LOS RECURSOS PÚBLICOS

Las finanzas públicas representan un instrumento valioso para consolidar todo objetivo de gobierno, por lo tanto, es compromiso primordial en 2010 garantizar un saneamiento permanente a las finanzas, para que, el ingreso y el gasto se conduzcan de manera sana, ordenada y coadyuve a los fines previstos en esta administración.

Cabe destacar que se ha avanzado en la vinculación de los programas con las políticas públicas que el Plan de Desarrollo Chiapas Solidario 2007-2012 establece a través de sus cinco ejes rectores y sus programas sectoriales, así como a los ODM, donde actualmente cada proyecto gubernamental conlleva sistemáticamente los objetivos, estrategias, metas e indicadores necesarios, a fin de conocer la finalidad del gasto e impacto de éste en la población chiapaneca. Por eso, se ha insistido para continuar con una eficaz estrategia que orienta de forma correcta el desempeño del gasto público, como es el Presupuesto basado en Resultados (PbR).

En este escenario, se atienden los retos sociales y económicos que la población demanda, preservando el compromiso y la unidad de todo el sector público estatal, aún cuando el Presupuesto de Egresos que se presenta al H. Congreso del Estado para 2010, enfrenta un entorno difícil que limita el margen de recursos estatal y condiciona la disponibilidad de nuestras fuentes de ingresos. Por ello, el gasto operativo y corriente se conduce bajo disposiciones de racionalidad en concordancia con las medidas aprobadas en el PEF 2010.

A pesar de la incertidumbre económica que prevalece, las expectativas a futuro están progresando paulatinamente, en la entidad se garantiza un equilibrio permanente entre las fuentes de ingresos disponibles, con los gastos a ejercer e rubros destacables como: educación, salud, infraestructura, seguridad, justicia, entre otros. La prioridad en esta administración es y seguirá siendo el rubro social,

por eso, en Chiapas se trabaja con unidad a fin de cimentar las bases que permitan afrontar los retos financieros y económicos bajo los principios de armonización y transparencia que se vienen efectuando, a través del gasto estatal.

Fuentes y Usos de los Recursos Públicos

(Millones de Pesos)

Fuentes			Usos		
Total	55,437,100	100.0	Total	55,437,100	100.0
Ingresos Estatales	4,541,396	8.2	Educación y Salud	28,541,310	51.5
Participaciones Fiscales Federales	16,434,858	29.6	Municipios	9,536,517	17.2
Aportaciones y Subsidios Federales	34,460,846	62.2	Urbanización, Agua y Desarrollo Regional	5,080,080	9.2
			Orden, Seguridad y Justicia	2,786,206	5.0
			Asistencia y Seguridad Social	2,531,925	4.6
			Campo, Comunicaciones y Transportes	1,622,489	2.9
			Otras prioridades Estatales	5,338,572	9.6

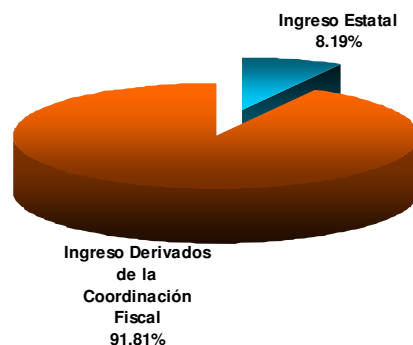
Fuente de los Recursos Públicos

Los ingresos públicos en el Estado mantienen una tendencia positiva, es decir, los esfuerzos y estrategias realizados en materia recaudatoria han permitido mantener una constante en el ingresos estatal, asimismo, la gestión que se viene realizando con la instancia federal ha fortalecido los ingresos provenientes de la Coordinación Fiscal, lo que ha permitido mantener la estabilidad y los recursos necesarios para enfrentar las necesidades primordiales de los chiapanecos.

En el ejercicio de 2010, se prevé mantener el buen ritmo y desempeño de los recursos federalizados y de los propios, por lo que se estima que los ingresos asciendan a 55 mil 437 millones de pesos, reflejando un incremento anual del 18.06 por ciento.

Distribución de los Ingresos 2010

(Porcentajes)



Usos de los Recursos Públicos

El presupuesto de egresos previsto para 2010 contiene las principales estrategias orientadas a eficientar los recursos públicos, asimismo, el enfoque del gasto prioriza el combate a la pobreza, la marginación y la posibilidad de ofertar mayores oportunidades de empleo e ingresos para muchas familias chiapanecas a partir de los resultados que puedan generarse en una mejora y eficiencia del gasto público.

En este propósito destacan la vinculación del quehacer público a los objetivos establecidos en el Plan Estatal, y los ocho ODM, la finalidad al adoptar este compromiso es de contribuir a través del gasto en un mayor bienestar social y mejoramiento económico del Estado, inculcado en una nueva visión de ejercer el gasto, es decir, a través del PbR, en el cual se espera que estos alcances trasciendan de forma paulatina en los 118 municipios del Estado.

En cumplimiento a esta política pública, el gasto estatal se ha estructurado en diversas clasificaciones que registran al ejecutor directo, el impacto y los rubros en que se invierten los recursos del Estado.

Gasto por Poderes, Organismos Autónomos y Municipios

Este gobierno ha construido una base democrática junto con los demás poderes, Legislativo y Judicial, Organismos Autónomos, así como de los 118 municipios del Estado, además del compromiso de colaboración con el gobierno federal donde se viene trabajando armoniosamente con el concepto de PbR, con el fin de ofrecer mejores bienes y servicios públicos a la población, elevando la calidad del gasto público y promoviendo una adecuada rendición de cuentas y transparencia, además de atender los principios de racionalidad.

Gasto por Poderes, Organismos Autónomos y Municipios
(Millones de Pesos)

Concepto	Presupuesto de Egresos		
	2009 Aprobado	2010 Proyecto	%
Total	46,956	55,437	18.06
Legislativo	255	291	14.09
Judicial	363	380	4.67
Ejecutivo	36,102	44,038	71.49
Municipios	9,328	9,622	3.14
Organismos Autónomos	908	1,107	21.93

Clasificación Económica del Gasto

Para los fines que esta administración persigue es importante que la población conozca en donde se ejercen los recursos públicos, para ello la clasificación económica del gasto señala específicamente los fines de la actividad gubernamental y su relación sea esta de capital o corriente, para la atención de los diversos programas que fortalecen el desarrollo del Estado.

Clasificación Económica del Gasto

(Millones de Pesos)

Concepto	Presupuesto de Egresos		Variación
	2009	2010	
	Aprobado	Proyecto	%
Gasto Público Total	46,956	55,437	18.06
Gasto Programable	43,369	51,735	19.29
Gasto Corriente	6,556	7,126	8.69
Gasto de Capital	36,813	44,608	21.18
Inversión Pública	13,399	19,375	44.59
Capital Humano	23,414	25,233	7.77
Gasto No Programable	3,586	3,702	3.23

A través de la *clasificación económica* se identifica dos rubros importantes que dimensiona la totalidad del recurso estatal, tales como *Gasto Programable*, el cual incorpora las estrategias, obras y acciones que permiten avanzar a los fines del quehacer público, este gasto asciende a 51 mil 735 millones de pesos, superior en 19.3 por ciento con respecto al año anterior, se integra por el *gasto corriente* y el *gasto de capital*. En el primero se incorporan los *servicios personales*, los *gastos de operación*, entre *otras erogaciones*, con un monto 7 mil 126 millones de pesos que representa el 13.78 por ciento, mientras que el segundo concentra un monto de 44 mil 608 millones de pesos que se invierte a través de la *inversión pública* y el *capital humano* correspondiéndole el 86.22 por ciento del total programable.

El Gasto No Programable asciende a un monto de 3 mil 702 millones de pesos incrementándose en 3.23 por ciento, con respecto al año anterior, este rubro lo integran los recursos del Fondo General de Fomento, Solidario y Compensación Municipal con 3 mil 686 millones de pesos y a los Intereses de la Deuda con 16 millones de pesos.

Clasificación Funcional del Gasto

Para el ejercicio de 2010 se ha reformado la clasificación funcional, en esta nueva estructura se busca ofrecer la mayor transparencia acerca del destino en donde

impacta cada peso que el Estado invierte, esta clasificación permite conocer las prioridades del gasto de inversión y desarrollo del gobierno, agrupando ejes y rubros correspondiente a los compromisos del sector público estatal, en los ejes siguientes:

a) El *Desarrollo y Asistencia Social*.- representa el sector más importante, por la cuantía de recursos que se invierte en la atención de las prioridades sociales, así como las oportunidades, ingreso y bienestar que se genera para muchas familias chiapanecas, en este rubro se tienen recursos por 42 mil 4 millones de pesos, representando el 81.19 por ciento del gasto programable. La política social hace énfasis especial a los 28 municipios con menor índice de desarrollo y a los 47 con mayor grado de marginación, impulsando acciones para educación, salud, seguridad social, urbanización, vivienda y desarrollo regional, agua potable, drenaje y asistencia social.

b) Para impulsar el *Desarrollo Económico y Empleo*.- Se ha previsto en 2010 invertir en obras y programas que conduzcan a la entidad hacia la ruta de la modernidad, dinamismo y desarrollo, con mayores oportunidades de ingresos y empleos para la población, en este fin se disponen recursos por 3 mil 526 millones de pesos orientados a la creación de apoyo e infraestructura en los rubros de comunicaciones y transportes, en el desarrollo agropecuario, forestal y pesca, en turismo, a la ciencia y la tecnología, a la política laboral, a la electrificación de los poblados, al fortalecimiento empresarial, a los temas agrarios y a fortalecer el desarrollo sustentable. En conjunto estos rubros representan los ejes dinamizadores del desarrollo estatal, por lo tanto se invierte para trascender a un escenario económico con mayor crecimiento.

c) *Gestión Gubernamental*.- Las acciones emanadas de este concepto permitirán mantener la gobernabilidad como principio fundamental para avanzar hacia objetivos y metas claras que mantengan el equilibrio estable entre los sistemas político, económico, social, cultural, entre otras, a fin de conducir las acciones

públicas con transparencia y calidad en forma relativamente equitativa y armoniosa, eficaz y eficiente, en beneficio del bienestar de los chiapanecos, para este ejercicio se prevé erogar recursos por 5 mil 345 millones de pesos, destinados a impulsar, dinamizar y fortalecer la gestión gubernamental en los rubros siguientes: Legislación y Fiscalización, Hacienda, Gobierno, Procesos Electorales, Orden, Seguridad y Justicia y Administración pública.

Clasificación Funcional del Gasto

(Millones de Pesos)


Concepto	Presupuesto de Egresos 2010		
	Proyecto	Institucional	Inversión
TOTAL	55,437	36,287	19,150
Gasto Programable	51,735	32,600	19,134
Gestión Gubernamental	5,345	4,742	604
Desarrollo y Asistencia Social	42,004	26,966	15,038
Desarrollo Económico y Empleo	3,526	893	2,633
Amortización de la Deuda	860	-	860
Gasto No Programable	3,702	3,686	16

Gasto Público por Ejes del Plan

El gasto público que se propone para 2010 incorpora también desde el punto de vista social, económico y de gestión los compromisos a seguir en esta administración, prioridades que se plasman en los grupos, objetivos y acciones integradas en los cinco ejes estratégicos del Plan de Desarrollo Estatal Chiapas Solidario 2007-2012 y que cada organismo tiene la responsabilidad y compromiso de orientar cada peso que se invierte en el Estado.

Ejes del Plan Estatal de Desarrollo

(Millones de Pesos)

Ejes del Plan Estatal	Importe (mdp)	%
 Gasto Total:	55,437	100
Desarrollo Social y Combate a la Desigualdad	42,086	75.9
Gobierno de Unidad y Promotor de la Democracia Participativa	6,245	11.3
Chiapas Competitivo y Generador de Oportunidades	4,100	7.4
Estado de Derecho, Seguridad y Cultura de Paz	2,786	5.0
Gestión Ambiental y Desarrollo Sustentable	219	0.4