



CHIAPAS
GOBIERNO DEL ESTADO

**CUENTA PÚBLICA
ESTATAL**

AL SEGUNDO TRIMESTRE DE 2024

**PANORAMA
ECONÓMICO**



Entorno mundial

En el primer trimestre de 2024 el ritmo de la actividad económica global se aceleró con respecto al trimestre previo, derivado del crecimiento en China, Europa y otras economías emergentes. Lo anterior, a pesar de la postura monetaria restrictiva por parte de los principales bancos centrales del mundo. Respecto a la inflación a nivel global, esta descendió de manera más gradual y con ciertos repuntes durante el periodo como en el caso de EE.UU. Esto fue reflejo, por un lado, de una mayor persistencia en los precios de servicios de alojamiento y de transporte, y por los desfases del mercado laboral. Por el otro, se presentaron choques de oferta a nivel global vinculados con el sector energético, lo que repercutió al alza en los precios y las expectativas de inflación.

El ritmo de crecimiento de la economía estadounidense fue superior al esperado por el consenso de analistas al inicio de 2024, aunque menor con respecto al trimestre previo. Al interior, el consumo privado presentó la mayor contribución al PIB asociado a la solidez del mercado laboral. En China, la economía aceleró su crecimiento durante el primer trimestre debido a un aumento de la producción industrial y la inversión, aunque la debilidad del sector inmobiliario continuó pesando sobre la actividad económica. En la zona euro, los indicadores adelantados apuntaron hacia un crecimiento económico moderado en el primer trimestre respaldado por el sector servicios y mejores índices de confianza; no obstante, la pérdida de dinamismo en la producción industrial repercutió sobre el desempeño de la economía.

En el mercado de materias primas los precios de los energéticos, alimentos e insumos industriales aumentaron en el primer trimestre de 2024, derivado de los conflictos geopolíticos en el Mar Rojo, los fenómenos climatológicos adversos y los recortes en la producción de petróleo por parte de la Organización de Países Productores de Petróleo y sus aliados (OPEP+). En este contexto, la FED decidió mantener sin cambios su tasa de política monetaria durante el periodo. Los riesgos inflacionarios y la fortaleza económica en EE.UU. provocaron en el mercado un aplazamiento de la expectativa del primer recorte hasta la segunda mitad del año, lo que generó episodios de volatilidad y condiciones financieras menos favorables hacia el cierre del primer trimestre.

Estados Unidos

La economía estadounidense registró un crecimiento trimestral de 0.4 % real en el primer trimestre de 2024, por encima de las expectativas del mercado al inicio del periodo de 0.2 %, aunque por debajo del 0.8 % del trimestre previo. Durante este periodo el crecimiento continuó impulsado por la demanda interna, principalmente, por el consumo privado, que contribuyó con 0.4 pp al aumento del PIB. Esto se debió a la sólida creación de empleo y al balance de los hogares que mostró un comportamiento favorable. Por su parte, el gasto de gobierno y la inversión privada, tanto residencial como no residencial, contribuyeron positivamente al crecimiento del PIB. Este dinamismo fue parcialmente contrarrestado por disminuciones en la acumulación de inventarios y en las exportaciones netas.

Zona euro

Los indicadores adelantados de la zona euro mostraron un crecimiento moderado de la actividad económica durante el primer trimestre de 2024, después de un estancamiento en la segunda mitad de 2023. A nivel sectorial, los servicios registraron un mayor dinamismo en febrero y marzo, tras seis meses en terreno de contracción de acuerdo con el Índice de Gerentes de Compra (PMI, por sus siglas en inglés). Mientras tanto, las manufacturas continuaron con un débil desempeño, reflejo del efecto rezagado de los altos precios de energéticos y las condiciones financieras restrictivas durante el periodo. A nivel país, el mayor dinamismo económico provino de España e Italia, en contraste con Alemania y Francia, quienes se mantuvieron rezagados.

Las presiones inflacionarias siguieron con una tendencia decreciente en la zona euro, lo que explicó en parte el repunte en la confianza del consumidor durante el primer bimestre del año. Así, la inflación general anual se redujo

de 2.9 % a 2.4 %, entre diciembre y marzo de 2024, mientras que la inflación subyacente disminuyó de 3.4 a 2.9 %, en el mismo periodo. Este comportamiento se explicó por la persistencia en los precios de servicios, con una contribución promedio de 1.7 pp a la inflación general durante el periodo, asociado en parte a las elevadas presiones salariales y una menor productividad laboral.

China

El ritmo de la actividad económica en China aumentó a una tasa trimestral de 1.6 % real, desde el 1.2 % del trimestre previo, mayor a lo previsto por el consenso de analistas al inicio de 2024. Este dinamismo se atribuyó a un mejor desempeño de la producción industrial y de la inversión fija bruta con respecto al trimestre previo; sin embargo, el crecimiento estuvo limitado por el débil desempeño del sector inmobiliario, el alto endeudamiento público y las tensiones comerciales con EE.UU.

Por lo anterior, el banco central de China redujo en 25 pb la tasa preferencial a cinco años a 3.95 %, vinculada en mayor medida con las hipotecas, mientras que mantuvo en 2.5 % la tasa de referencia a un año, con el fin de impulsar el ritmo de la actividad económica. Por su parte, la inflación general de precios al consumidor creció 0.1 % anual en marzo, hilando dos meses de crecimiento consecutivo, donde los precios de los servicios de educación, culturales y de recreación tuvieron el mayor incremento impulsados principalmente por el subcomponente de turismo que creció 6 % anual reflejo de un mayor consumo interno.¹

¹ SHCP Internet. *Informes sobre la Situación Económica, las Finanzas Públicas y la Deuda Pública al primer trimestre de 2024*. Págs. 10, 11 y 13

Entorno nacional

En el primer trimestre de 2024, la actividad económica de México continuó creciendo. Por un lado, se observó un impulso positivo proveniente de la inversión, la cual siguió creciendo y alcanzó niveles máximos. Lo anterior en un entorno de altos niveles de confianza empresarial, cambios en tendencias globales y relocalización de empresas. Por otro lado, se observó una disminución en el consumo de bienes nacionales y servicios, luego de que éstos últimos crecieran fuertemente después de la pandemia de COVID-19.

No obstante, la fortaleza del mercado laboral y el aumento de los salarios reales generaron altos niveles de confianza del consumidor que, junto con la apreciación del tipo de cambio, favorecieron los incrementos en algunos rubros del consumo privado, como el de bienes importados y el de ventas de automóviles nuevos.

Por el lado del sector externo, el turismo mostró un notable crecimiento por la mayor entrada de viajeros internacionales, mientras que el flujo de remesas continuó en niveles máximos. Además, con la última información disponible, se registró una mayor captación de Inversión Extranjera Directa (IED), particularmente en los sectores manufacturero y de servicios financieros. Por su parte, las exportaciones crecieron moderadamente durante el trimestre, principalmente las manufactureras no automotrices, pero predominó el alza generalizada de todos los componentes de las importaciones.²

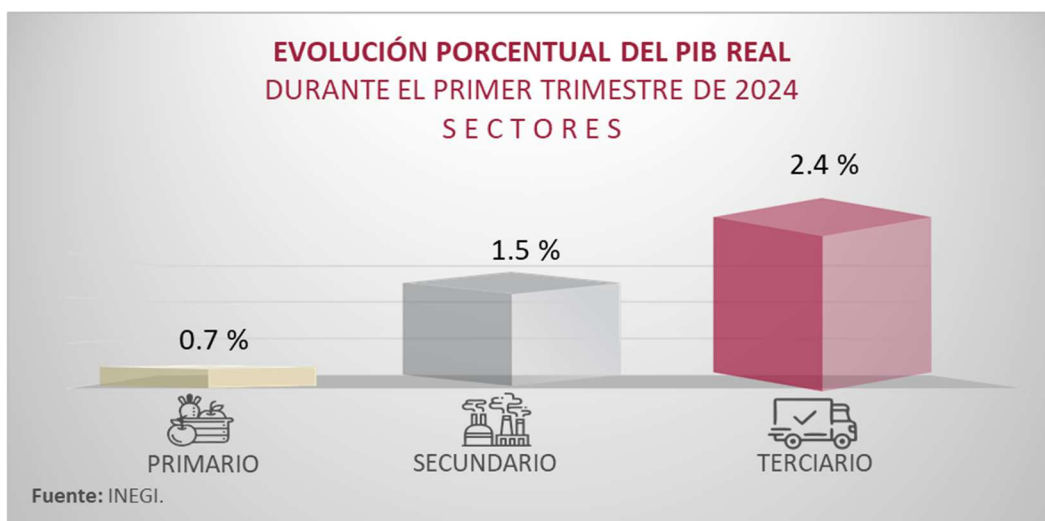
Producto Interno Bruto

Para el año 2024, las autoridades federales, estiman que la economía del país, medida a través del Producto Interno Bruto (PIB), crecerá en un rango del 2.5 al 3.5 % anual en relación al año anterior.³

En el primer trimestre de 2024 y con cifras desestacionalizadas, el PIB aumentó 0.3 % a tasa trimestral, en términos reales.

Por componente y con series ajustadas por estacionalidad, en el periodo de referencia, el comportamiento fue el siguiente: el PIB de las actividades primarias ascendió 1.7 % y el de las terciarias, 0.6 %. El PIB de las actividades secundarias descendió 0.5 % con respecto al trimestre anterior.

A tasa anual y con series desestacionalizadas, el PIB incrementó 1.9 % en términos reales, en el primer trimestre de 2024. Las actividades terciarias avanzaron 2.4 %; las secundarias, 1.5 %, y las primarias, 0.7 %.⁴



² Ídem, Pág. 16 y 17

³ SHCP. Criterios Generales de Política Económica 2024. Pág. 118

⁴ INEGI: Producto Interno Bruto durante el primer trimestre de 2024. Comunicado de prensa núm. 309/24. Mayo 23 de 2024. Pág. 1

Mercado cambiario

El sistema financiero mexicano experimentó condiciones financieras restrictivas en el primer trimestre de 2024, aunque en menor magnitud comparado con el trimestre previo. El tipo de cambio se ubicó en 16.6 pesos por dólar estadounidense al 29 de marzo, lo que representó una apreciación de 2.5 % con respecto al cierre de 2023. Dicho comportamiento contrastó con la mayoría de las divisas de países emergentes, tales como el peso chileno, el real brasileño y el rand sudafricano que registraron una depreciación de 10.2, 3.1 y 2.7 % respectivamente.

La volatilidad implícita del tipo de cambio a un mes promedió 9 % durante el primer trimestre, 3.7 pp por debajo del promedio del trimestre previo. Cabe destacar que detrás de la fortaleza de la moneda nacional se encuentran la estabilidad en los indicadores macroeconómicos, el menor déficit en cuenta corriente financiado por flujos de IED y flujos de remesas, la estabilidad política y social del país, así como el diferencial de tasas con respecto a EE.UU.⁵

Inflación

El Gobierno Federal y el Banco de México (BANXICO), estimaron para 2024, una meta inflacionaria del 3.8 %.⁶

En junio de 2024, el Índice Nacional de Precios al Consumidor se incrementó 0.38 % respecto al mes anterior. Con este resultado, la inflación general anual se ubicó en 4.98 %. En el mismo mes de 2023, la inflación mensual fue de 0.10 % y la anual, de 5.06 %.

El índice de precios subyacente registró un aumento de 0.22 % mensual y de 4.13 % anual. El índice de precios no subyacente presentó un alza de 0.87 % a tasa mensual y 7.67 % a tasa anual.

Al interior del índice subyacente, a tasa mensual, los precios de las mercancías aumentaron 0.18 % y los de servicios, 0.27 %.

Dentro del índice no subyacente, a tasa mensual, los precios de los productos agropecuarios crecieron 1.54 % y los de energéticos y tarifas autorizadas por el gobierno, 0.26 %.

Es importante acotar que la inflación subyacente se obtiene eliminando del cálculo del INPC los bienes y servicios cuyos precios son más volátiles, o bien que su proceso de determinación no responde a condiciones de mercado. Así, los grupos que se excluyen en el indicador subyacente son los agropecuarios, energéticos y tarifas autorizadas por el Gobierno.⁷

⁵ SHCP Internet. *Informes sobre la Situación Económica, las Finanzas Públicas y la Deuda Pública al primer trimestre de 2024*. Págs. 26 y 27

⁶ SHCP. *Criterios Generales de Política Económica 2024*. Pág. 118

⁷ INEGI: *Índice Nacional de Precios al Consumidor de junio de 2024*. Comunicado de prensa No. 403/24. Julio 9 de 2024. Pág. 1

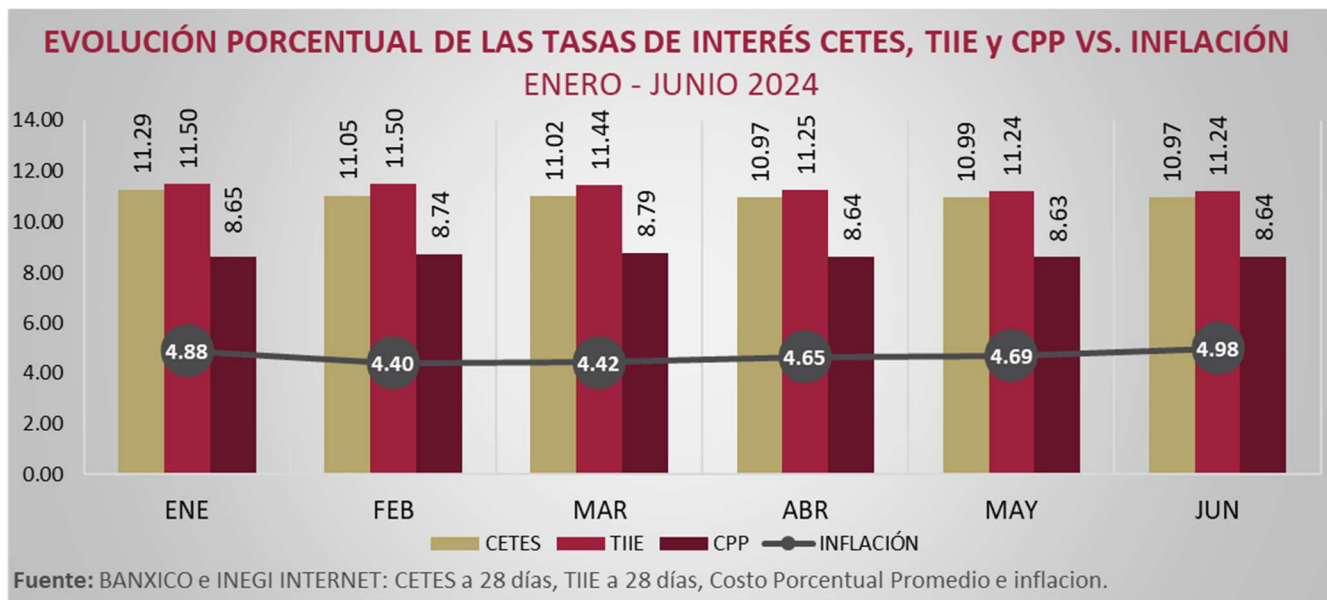


Tasas de Interés

Las autoridades federales, en los Criterios Generales de Política Económica para el ejercicio fiscal 2024, señalaron una meta en la tasa de interés de 9.5 % anual, referenciada en los Certificados de la Tesorería de la Federación (CETES) a 28 días.⁸

De enero a junio de 2024, los CETES a 28 días promediaron 11.05 %, 0.04 puntos porcentuales menos al 11.09 % promediado en igual periodo de 2023.⁹

Por su parte, el promedio de la Tasa de Interés Interbancaria de Equilibrio (TIIE) a 28 días, se situó en 11.36 % y el Costo Porcentual Promedio (CPP) en 8.68 %, tal como se observa en la siguiente gráfica:¹⁰



⁸ SHCP. Criterios Generales de Política Económica 2024. Pág. 118

⁹ BANXICO, INTERNET: Mercado de Valores, Tasa de Interés y Precios de Referencia en el Mercado de Valores; CETES a 28 días.

¹⁰ BANXICO, INTERNET: Mercado de Valores, Tasa de Interés y Precios de Referencia en el Mercado de Valores; TIIE a 28 días y Costo Porcentual Promedio.

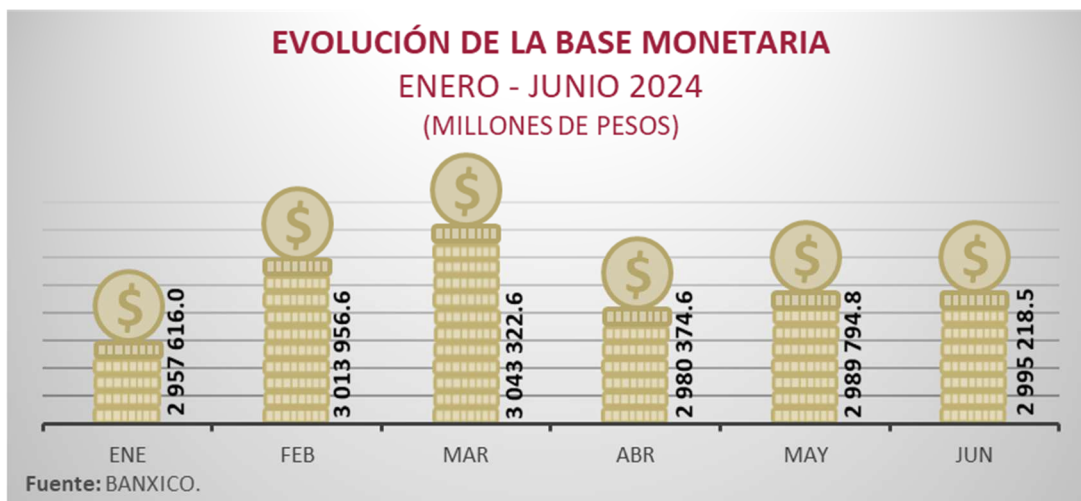
Bolsa Mexicana de Valores

El Índice de Precios y Cotizaciones (IPC) alcanzó un máximo histórico el 7 de febrero de 2024, al ubicarse en 58,712 unidades, en un entorno de mayor apetito por riesgo, tras darse a conocer datos económicos en EE.UU. y México, a la par que predominaron expectativas de una política monetaria menos restrictiva durante 2024. Sin embargo, en la segunda mitad del primer trimestre se observaron episodios de volatilidad ante reportes trimestrales mixtos de empresas locales y la expectativa de tasas más altas a lo previsto en los mercados de economías avanzadas. Así, al cierre del primer trimestre de 2024, el IPC se ubicó en 57,369 unidades, ligeramente por debajo del nivel observado al cierre del trimestre previo. Al interior, los sectores de salud, servicios financieros, consumo no básico y materiales presentaron incrementos respecto del trimestre previo en 25, 6.4, 3.1 y 3 %, respectivamente, mientras que el sector industrial, consumo frecuente y telecomunicaciones registraron una caída de 9.6, 4 y 0.6 %, respectivamente, en un entorno de menores utilidades y mayores costos de insumos.¹¹

Base Monetaria

La Base Monetaria, la conforman los billetes y monedas en poder del público, así como las reservas de la banca comercial, integradas por la cuenta corriente de valores y depósitos en el BANXICO, circulante en caja y la inversión en CETES de la banca múltiple o de primer piso.¹²

A junio de 2024, la Base Monetaria se promedió en 2 billones 996 mil 714 millones de pesos, cantidad que al ser comparada con el promedio obtenido en igual lapso del año anterior, que fue de 2 billones 669 mil 426 millones de pesos, resultó mayor en 327 mil 288 millones, significando un crecimiento del 12.26 %.¹³



Reservas Internacionales

Las Reservas Internacionales son los activos de la reserva oficial del país que incluyen las divisas y el oro propiedad del Banco de México libres de todo gravamen y cuya disponibilidad no está sujeta a restricción alguna; la posición a favor de México con el FMI derivada de las aportaciones efectuadas a dicho organismo; las divisas provenientes de financiamientos obtenidos con propósito de regulación cambiaria del FMI; y otros organismos de cooperación financiera internacional o que agrupen a bancos centrales y de otras personas morales extranjeras que ejerzan funciones de autoridad en materia financiera. No se considerarán las divisas pendientes de recibir por operaciones de compraventa contra moneda nacional, y se deducirán los pasivos del Banco de México, en divisas

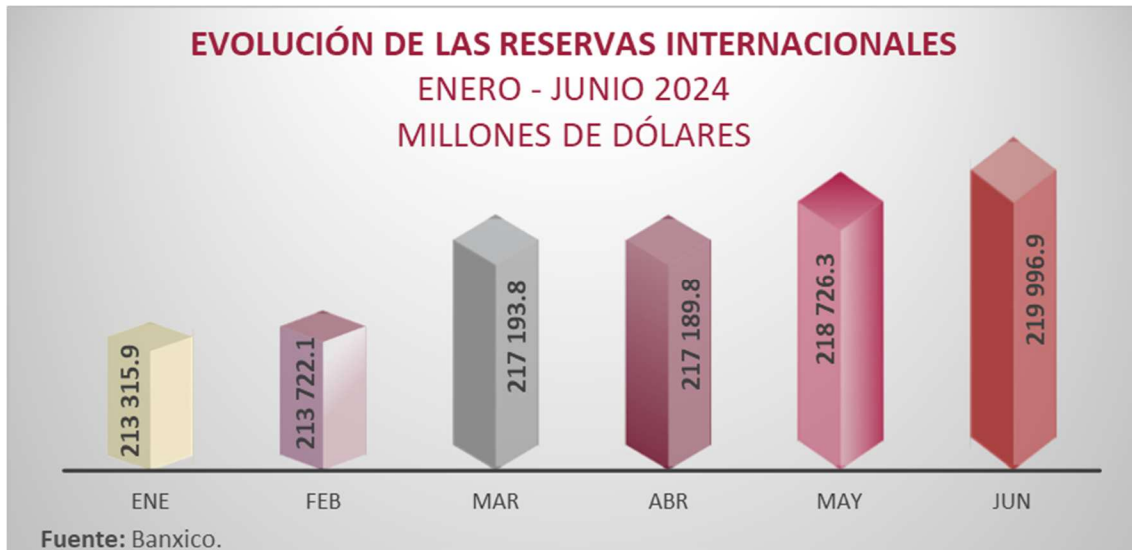
¹¹ SHCP Internet. Informes sobre la Situación Económica, las Finanzas Públicas y la Deuda Pública al primer trimestre de 2024. Págs. 27 y 28

¹² www.definicion.org

¹³ BANXICO, INTERNET: Activos Internacionales, Crédito Interno y Base Monetaria.

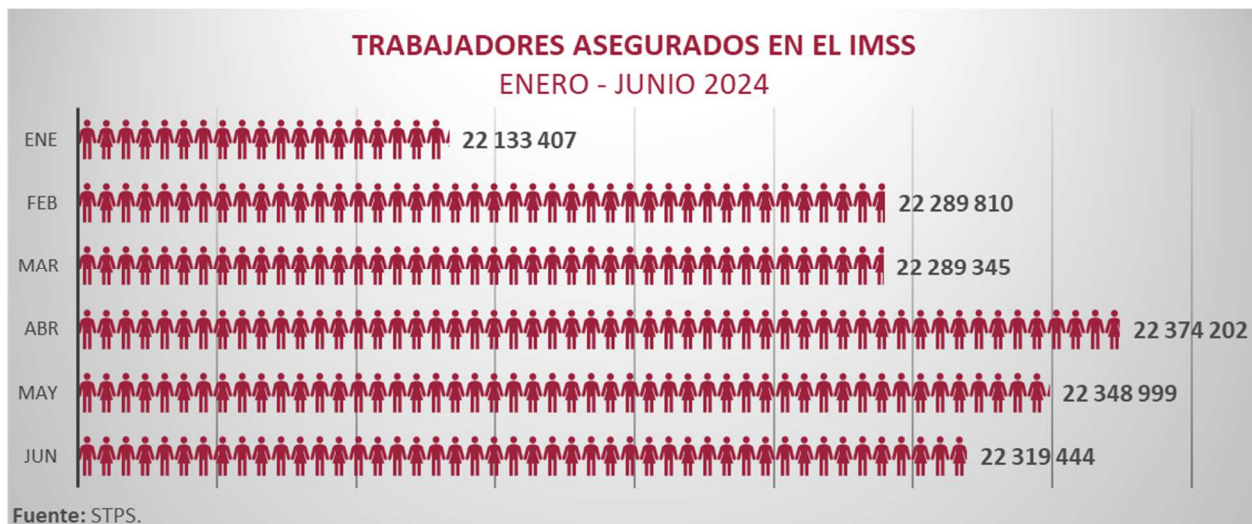
y oro, excepto los que sean a plazo mayor de seis meses al tiempo de hacer el cómputo de la reserva, y los correspondientes a los financiamientos obtenidos con propósitos de regulación cambiaria anteriormente mencionados.¹⁴

A junio de 2024, las Reservas Internacionales de México, promediaron 216 mil 691 millones de dólares, cifra superior en 14 mil 609 millones de dólares respecto al mismo periodo de 2022, que fue de 202 mil 82 millones de dólares, representando un crecimiento del 7.23 %.¹⁵



Empleo

En junio de 2024, el número de trabajadores asegurados en el Instituto Mexicano del Seguro Social, se ubicó en 22 millones 319 mil 444 personas. Cifra que al ser comparada con la obtenida en igual mes de 2023, que fue de 21 millones 887 mil 307 personas, arrojó una diferencia positiva de 432 mil 137 empleos. En términos porcentuales representó un aumento del 1.97 %.¹⁶



¹⁴ www.definicion.org

¹⁵ BANXICO, INTERNET: Activos Internacionales, Crédito Interno y Base Monetaria.

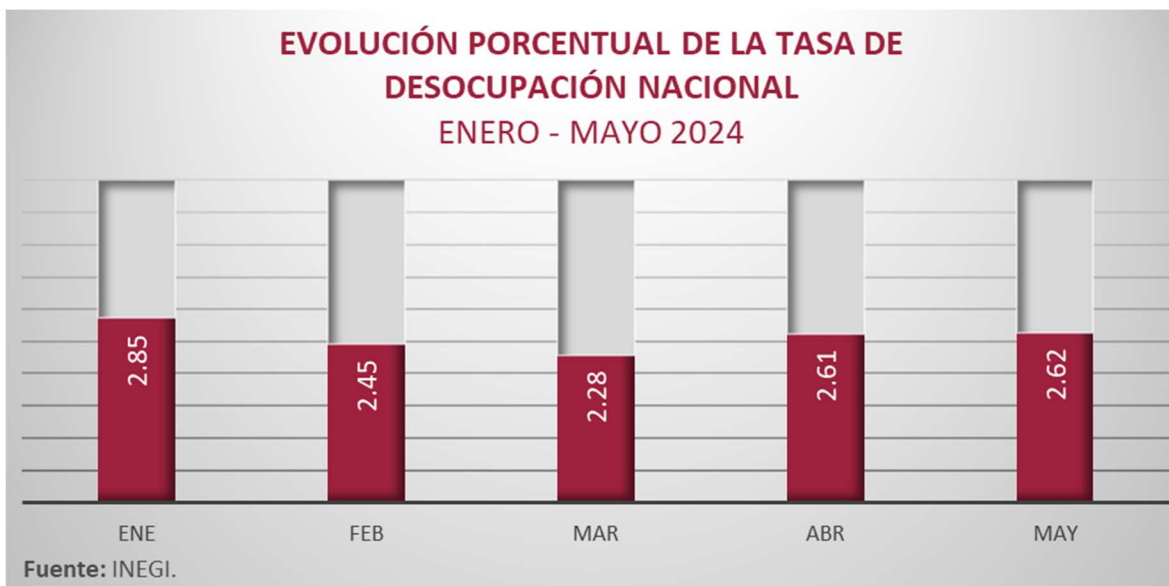
¹⁶ Secretaría del Trabajo y Previsión Social, INTERNET: Trabajadores Asegurados en el IMSS.

En mayo de 2024 y con cifras originales, la PEA fue de 61.4 millones de personas, lo que implicó una tasa de participación de 60.5 %. Dicha población fue superior a la de mayo de 2023, en 1.4 millones de personas. La población no económicamente activa (PNEA) fue de 40 millones de personas, 51 mil más que en el quinto mes de 2023.

De la PEA, 59.8 millones de personas estuvieron ocupadas (97.4 %) durante mayo pasado: 1.6 millones más que en mayo de 2023. A su interior, las personas subocupadas —las que declararon tener necesidad y disponibilidad para trabajar más horas— fueron 4.4 millones (7.4 % de la población ocupada). Esto significó un descenso de 272 mil personas con relación al mismo mes de un año antes.

En el mes de referencia, la población desocupada fue de 1.6 millones de personas y la tasa de desocupación (TD), de 2.6 % de la PEA. Respecto a mayo de 2023, la población desocupada disminuyó en 149 mil personas y la TD fue menor en 0.3 puntos porcentuales.

En mayo de 2024, la población ocupada por sector de actividad se distribuyó de la siguiente manera: los servicios concentraron 26 millones de personas (43.5 %); el comercio, 11.8 millones (19.7 %); la industria manufacturera, 10 millones (16.8 %); las actividades agropecuarias, 6.2 millones (10.4 %); la construcción, 4.9 millones (8.2 %), y «otras actividades económicas» —que incluyen la minería, electricidad, agua y suministro de gas—, 434 mil (0.7 %). Por su parte, 374 mil personas (0.6 %) no especificaron su actividad. En comparación con el mismo mes de 2023, los sectores con mayor aumento en su población ocupada fueron: construcción, con 475 mil personas; industria manufacturera, con 461 mil; restaurantes y servicios de alojamiento, con 451 mil, y servicios sociales, con 222 mil.¹⁷



Balanza comercial

En mayo de 2024, la información oportuna de comercio exterior indica un superávit comercial de 1,991 millones de dólares, saldo que se compara con el déficit de 99 millones de dólares en el mismo mes de 2023.

En el periodo enero-mayo de 2024, el valor de las exportaciones totales sumó 250,516 millones de dólares, lo que significó un alza anual de 4.4 %. Dicha tasa fue reflejo de un avance de 4.7 % en las exportaciones no petroleras y de un descenso de 0.9 % en las petroleras.

¹⁷ INEGI: Indicadores de Ocupación y Empleo durante mayo de 2024. Comunicado de Prensa No. 389/24. junio 27 de 2024. Págs. 1, 2 y 5

En los primeros cinco meses de este año, la estructura del valor de las exportaciones de mercancías fue la siguiente: bienes manufacturados, 88.8 %; productos petroleros, 5.1 %; bienes agropecuarios, 4.5 %, y productos extractivos no petroleros, 1.6 %.

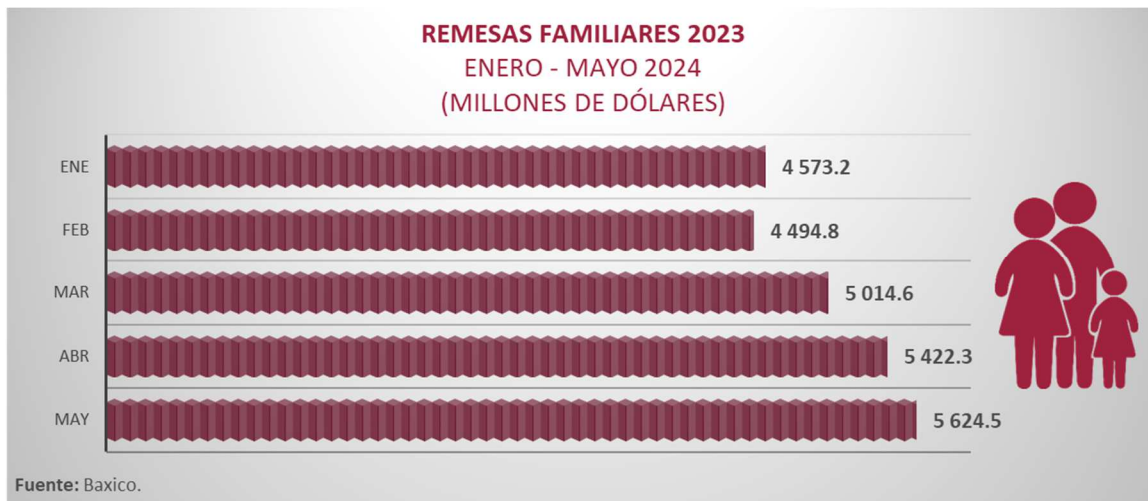
En el periodo enero-mayo de 2024, el valor de las importaciones totales fue de 254,977 millones de dólares, monto superior en 3.4 % al observado en igual lapso de 2023. Las importaciones no petroleras avanzaron 7.4 % a tasa anual y las petroleras disminuyeron 32.8 %.

En el periodo enero-mayo de 2024, la estructura del valor de las importaciones fue la siguiente: bienes de uso intermedio, 75.1 %; bienes de consumo, 14.7 %, y bienes de capital, 10.2 %.¹⁸



Remesas

A mayo de 2024, las remesas familiares que llegaron a México, totalizaron un monto de 25 mil 129 millones de dólares, cifra que al ser compulsada con el monto obtenido en igual lapso de 2023, que fue de 24 mil 654 millones de dólares, arrojó una diferencia mayor de 475 millones de dólares, representando un crecimiento del 1.93 %.¹⁹



¹⁸ INEGI: Información oportuna sobre la balanza comercial de mercancías de México durante mayo de 2024. Comunicado de Prensa núm. 387/24. Junio 27 de 2024. Págs. 1, 5 y 6

¹⁹ BANXICO, INTERNET: Ingresos por Remesas.

Entorno estatal

Chiapas se encuentra en el extremo sureste de México, en la frontera de Guatemala. Con una superficie de más de 70 mil kilómetros cuadrados, ocupa por su tamaño el octavo lugar entre las entidades mexicanas.

Es centro geográfico del Proyecto Mesoamérica, ubicado en el Corredor Transístmico de América, puerta de entrada y salida al Mercado de Centroamérica. Tiene la mayor diversidad de microclimas del país y excelente conectividad e infraestructura para los negocios, al poseer autopistas y carreteras, 3 aeropuertos y el Puerto Chiapas, que se conecta con los mercados del Pacífico, a través del sistema logístico multimodal.

Las actividades económicas más relevantes son el turismo nacional e internacional, y en el ramo agropecuario sobresalen la producción de café, miel, cacao, hortalizas, chile, plátano, mango, jamaica, coco, chocolate y azúcar de caña. Destaca también la producción artesanal como la elaboración de joyas a base de ámbar, principalmente de los municipios de El Bosque y Simojovel de Allende; y los trabajos en madera y barro, la laca y la talabartería tradicional.

El turismo en Chiapas es una de las actividades económicas prioritarias. Las nuevas tendencias mundiales han privilegiado la naturaleza y la cultura como objetivos de descanso y recreación, permitiendo a Chiapas explotar esos dos elementos que caracterizan su vasta riqueza. El Estado tiene una amplia oferta turística. Cuenta con una costa que ofrece amplias playas, esteros y manglares.

La zona central presenta zonas boscosas y poblados rurales que conservan las tradiciones prehispánicas, así como hermosas formaciones naturales de cañones y ríos. Al norte se encuentran los más importantes vestigios de la civilización Maya, y al oriente, rumbo a la frontera con Guatemala, están las imponentes reservas naturales selváticas.

El fuerte impulso al desarrollo económico y social de la Entidad Chiapaneca, se ha logrado gracias a la alianza estratégica entre el gobierno, el sector productivo, la academia y la sociedad, así como por la visión de largo plazo que trasciende a los periodos sexenales de gobierno.

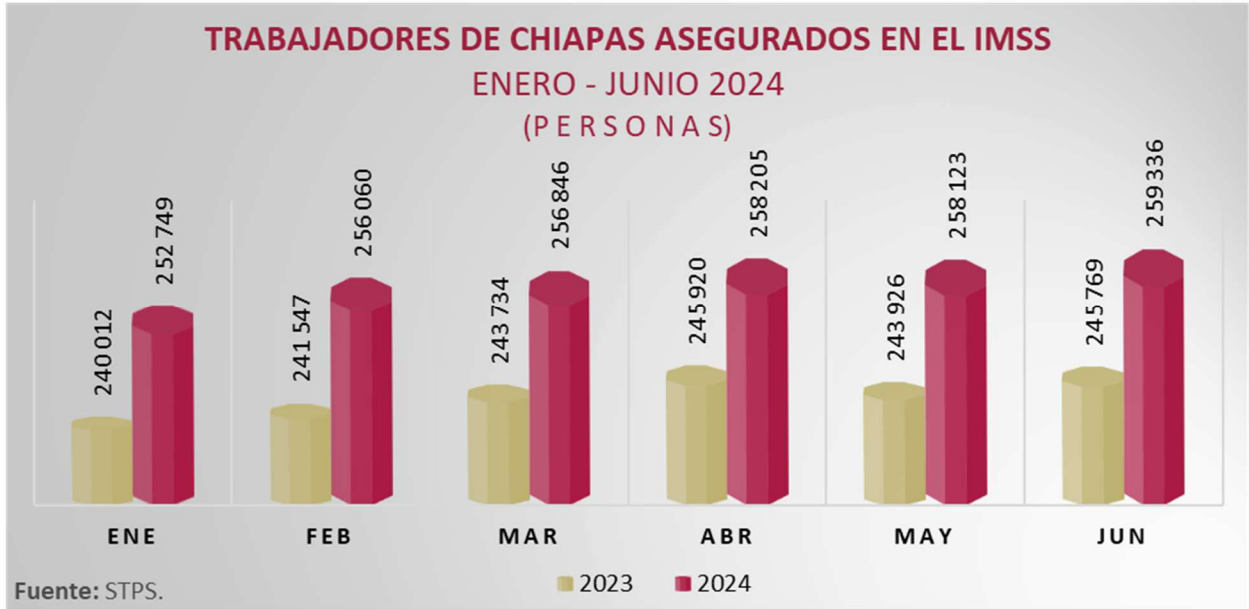
La proyección mundial del sur de México se enfoca no solo a atraer inversiones nacionales e Internacionales, encaminadas a capitalizar el campo, generar industria y detonar otras actividades como la pesca y el turismo, sino también a ofertar la vasta cultura que posee.

Chiapas posee 6 pueblos mágicos: San Cristóbal de Las Casas, Chiapa de Corzo, Comitán de Domínguez, Palenque, Copainalá y Ocozocoautla de Espinosa. Estos lugares icónicos tienen un encanto especial y atributos simbólicos únicos que permiten resaltar el carácter e identidad del pueblo, manifestándose vivamente mediante su patrimonio cultural. Algunos de los atributos son: Historia, arquitectura, gastronomía y artesanías, haciendo de la estancia de quienes tienen el privilegio y la oportunidad de visitar pueblos mágicos, momentos encadenados de magia.

En síntesis, se puede decir que, si bien Chiapas no es un Estado industrializado o con un alto grado de desarrollo industrial, ofrece una gama muy amplia de aspectos que tienen que ver con las riquezas consustanciales a la ubicación geográfica en que se encuentra ubicado.

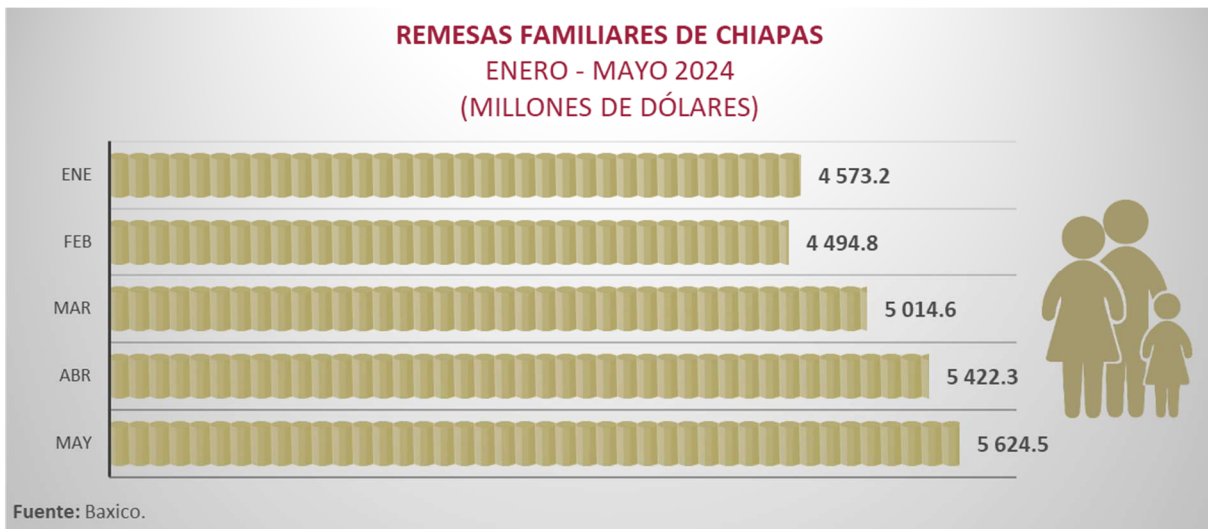
Empleo

En junio de 2024, el mercado laboral de Chiapas, mostró un comportamiento creciente, al registrarse en ese mes, 259 mil 336 trabajadores asegurados en el IMSS, cifra que al ser comparada con los 245 mil 769 trabajadores del mismo mes de 2023, resultó superior en 13 mil 567 personas, constituyendo en términos porcentuales, un crecimiento de 5.52 %.²⁰



Remesas

De enero a marzo de 2024, las remesas familiares que llegaron a Chiapas, sumaron un total de 916.6 millones de dólares, cifra que al ser confrontada con los 962.4 millones de dólares del mismo lapso de 2023, arrojó una diferencia absoluta menor de 45.8 millones de dólares; es decir, un 4.76 % menos,²¹ tal como se observa en la siguiente gráfica:



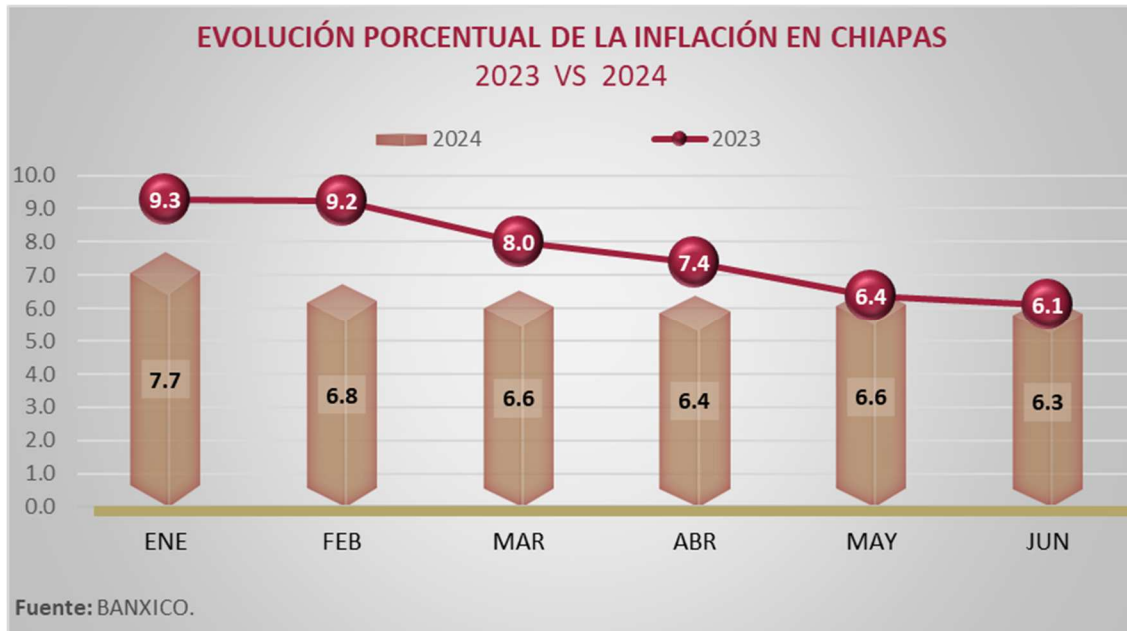
²⁰ Secretaría del Trabajo y Previsión Social: Trabajadores Asegurados en el IMSS 2023 y 2024. Entidad Federativa Chiapas.

²¹ BANXICO, INTERNET: Ingresos por Remesas de Chiapas.

Inflación

En Chiapas, la inflación de enero a junio de 2024, se comportó de manera descendente, al considerarse la base comparativa de 2023. El retroceso inflacionario del año 2024, empezó de 7.7 % en enero, hasta 6.3 % en junio. Es decir, hubo un declive de 1.4 puntos porcentuales.²²

El gráfico posterior describe la evolución inflacionaria de los precios de los bienes y servicios en Chiapas:



²² INEGI, INTERNET: Chiapas, Índice Nacional de Precios al Consumidor 2023 y 2024

